

9 9/1000

101859

1910 г.

# РУСЬ ЧЕРНОЗЕМНАЯ.

СОСТАВИЛА

М. Скорнякова



Под редакцией комиссии учителей при издательской фирме К. И. Тихомирова.

Цена 12 коп.

Книгоиздательство К. Тихомирова.

(Кузнецкий мостъ, книжный магазинъ).

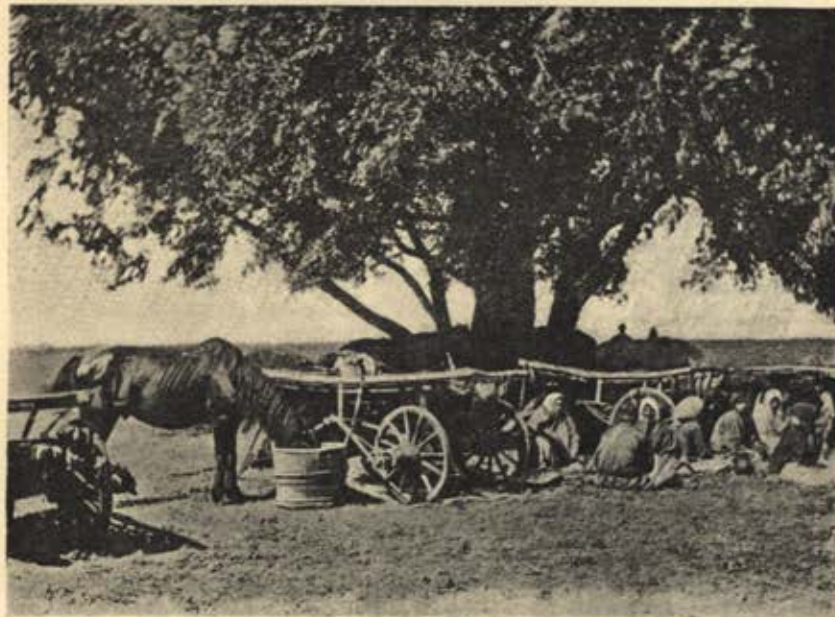
Москва—1910 г.

91(47)

1148  
"СПАСОМОЩЬ" 9  
1948

# РУСЬ ЧЕРНОЗЕМНАЯ.

СОСТАВИЛА  
М. Скорнякова



Подъ редакціей комиссін учителей при издательской фирмѣ Н. И. Тихомирова.

Цена 12 коп.

Книгоиздательство К. Тихомирова.  
(Кузнецкій мостъ, книжный магазинъ).  
Москва—1910 г.

101859 ✓  
1948

Библиотека ТКМ  
Инв. № 15095

0 98  
26



## Русь черноземная.

Одаряю небо щедро  
Благодатный этот край  
Жирным хлебомъ, жирной пашней  
Жирной дичью,—просто рай..  
Но среди природы жирной  
Тошь и скорбень, весь въ пыли,  
Человѣкъ, вѣнецъ созданья,  
Перль природы, царь земли“.

*А. Бариковскій.*

Такими словами характеризуетъ поэтъ Средне-русскую черноземную область, состоящую изъ 7 губерній — Воронежской, Тамбовской, Рязанской, Тульской, Орловской, Курской и Пензенской.

Попробуемъ описать природу этой области въ выдающіеся моменты ея жизни. Начнемъ съ весны. Вотъ наступаетъ она, весна красная, веселая и ласковая. Мало-по-малу, солнышко начинаетъ веселѣе глядѣть на землю, подольше оставаться на небѣ и посылать горячіе поцѣлуи матушкѣ-землѣ, заставляя ее сбросить свое бѣлое покрывало. Побѣлѣла верба, слѣша распуститься къ Вербному дню. Вотъ на солнечныхъ припекахъ зажелтѣли цвѣты—«матин-мачиха»; на еще бурыхъ лѣсныхъ лужайкахъ благоухаютъ уже фіалки, а изъ кустовъ выглядываютъ

баранчики своими морщинистыми листьями и желтыми цвѣтами. Въ лѣсахъ лежатъ еще загрязненные остатки снѣга; но уже слышится веселое пѣніе дроздовъ и зябликовъ. Ольха и береза украсились длинными сережками. А тамъ, по берегамъ рѣкъ и овраговъ зацвѣла черемуха, наполняя своимъ благоуханіемъ воздухъ. Въ тихія утра на зарѣ побрякиваетъ валдшнепъ; прилетѣли скворцы, защебетали ласточки, надѣлавъ страшный переполохъ въ деревнѣ. «Тятка, тятка, глянь-ко, касаточки прилетѣли!»—кричатъ ребятишки. И все село поднялось съ раняго утра. Впрягаютъ въ сохи буроку и кауроку, крестясь, насыпаютъ въ мѣшки сѣмена; начинается самый спѣшный яровой посѣвъ. Не велика птичка, а сколько шуму дѣлаетъ! А все отчего? Народный опытъ показалъ, что съ прилетомъ ласточекъ приходитъ настоящая весна, и вотъ отъ дѣда внуку передаютъ знаменательныя слова: «жди ласточки». И ждетъ ее крестьянинъ съ нетерпѣніемъ каждую весну и встрѣчаетъ ея прилетъ всеобщимъ ликованиемъ.

Чѣмъ дальше идетъ время, тѣмъ болѣе оживаетъ природа. Деревья уже стоятъ нарядныя въ яркой и пышной зелени. Позеленѣвшіе луга зацвѣли цвѣточками:—все еще цвѣтутъ фіалки и баранчики, распустились душистые ландыши, мѣстами выглядываютъ большіе желтые шары калужницы и голубые—вероники. Поля украсились свѣтло-изумруднымъ покровомъ зеленѣющихъ всходовъ. По вечерамъ въ густыхъ заросляхъ у воды и въ бѣлыхъ, отъ распустившихся фруктовыхъ деревьевъ, садахъ началъ пѣть соловей свою звонкую пѣсню. Дни становятся все длиннѣе; солнце все дѣльше остается на небѣ. Наступаетъ лѣто.

Подъ вліяніемъ лѣтняго длиннаго, жаркаго дня все въ природѣ стремится жить. На лугахъ появляются—лилии, герани, колокольчики, желтые лютики; въ тѣни деревьевъ найдешь и пятнистые листья ку-

кушкиныхъ слезокъ\*) и бѣлыя душистыя грушанки и зеленоватыя фіалки. Осимъ начинается уже колоситься. Ночей почти не бываетъ. Это—время, когда «заря съ зарею сходится», какъ говорятъ въ народѣ. Вездѣ, гдѣ только возможно, приютились гнѣзда птицъ съ молодыми выводками. По деревьямъ прыгаютъ бѣлки, спасаясь отъ своего лютаго врага-куницы; вдали слышится трескъ косолапаго Мишки; въ глухомъ валежникѣ играютъ волчата. Между кореньями бѣгаютъ мыши... Въ воздухѣ летаютъ рои мухъ, пчелы, осы, шмели... Кругомъ пѣніе, жужжаніе, визгъ...

Но вотъ и июль съ своими грозами. Нерѣдко грозы бываютъ и съ градомъ. Тогда прощай трудъ крестьянина. Наступаетъ страдная пора. Начались покосы, а тамъ и уборка хлѣбовъ. Подъ палящими лучами солнца цѣлый день копошатся люди въ поляхъ. Жара ужасная. Даже птицы и тѣ замолкли и только по вечерамъ, когда спадетъ жаръ, раздаются веселые голоса пернатого царства, да съ полей слышатся пѣсни крестьянъ, окончившихъ свой тяжелый дневной трудъ...

Вмѣстѣ съ июлемъ уходитъ лѣто. Кончается праздникъ природы. Чаще идетъ дождь. Ненастье затягивается на 3, 4 дня, а то и на всю недѣлю. Деревья желтѣютъ; скошенная трава на лугахъ замѣняется мягкимъ моховымъ покровомъ. Цвѣты отцвѣли, только желто-синіе Иванъ-да-Марья виднѣются еще гдѣ-нибудь около старыхъ пней, вмѣстѣ съ незахваченной косами травой. Хлѣбъ съ полей уже убрали, и земля стоитъ голая, сиротливая. А тамъ и деревья теряютъ свою листву, природа обнажится и будетъ ждать благодѣтельнаго снѣга.

Наконецъ выпалъ и снѣгъ, и на смѣну могучей кипящей жизни, явился сонъ. Гробовое молчаніе

\*) Ятрышникъ-дремакъ.

царить надъ огромной снѣжной равниной. И поле, и холмъ, и все, что только можетъ окинуть взоръ— все это покрыто снѣгомъ. Сжалился дѣдъ-морозъ и надъ сосѣднимъ лѣскомъ, что такъ некрасиво чернѣлъ среди роскошнаго блага ковра, и покрылъ его пушистымъ инеемъ, а солнышко, ненадолго выглянувшее посмотрѣть, что дѣлается на землѣ, освѣтило его разными огнями.

Ничто не нарушаетъ тишины.

Развѣ изрѣдка изъ лѣса выскочетъ косою заяцъ, проворно сядетъ на заднія лапки, поведетъ длинными ушами и... скорѣе побѣжитъ дальше; или Лиса-Патрикѣвна промелькнетъ мимо, направляясь на промыселъ; да ворона перелетитъ съ дерева на дерево и посыпется, мелкой пылью, иней, стряхнутый ею съ вѣтвей. Но чу! вдругъ что-то захрустѣло и застучало—это дѣдушка-Морозъ постукиваетъ, свою удалъ и силу показываетъ.

Однако не долго ему хозяйничать, — мѣсяца черезъ три вновь придетъ весна, разбудитъ заснувшую природу—и звѣрей, и деревья, вернетъ птицъ, улетѣвшихъ на зиму въ дальние края, и снова вездѣ появится ликующая жизнь.

Какъ ни богата еще природа Средне-русской Черноземной области, но по сравненію съ недавнимъ прошлымъ, она представляетъ изъ себя лишь жалкіе остатки. Здѣшнее растительное царство уже не досчитывается многихъ своихъ видовъ. Небольшое количество дубовъ, а по большей части береза, осина, кленъ, рябина, липа, серебристый тополь, орѣшникъ, черемуха и калина—вотъ почти всѣ породы теперешняго лѣса Черноземной полосы. Лишь на сѣверѣ, сѣв.-востокѣ и сѣв.-западѣ уцѣлѣли еще довольно большіе хвойные лѣса—это остатки прежнихъ Брянскихъ и Муромскихъ. Громадная равнина почти вся ушла подъ пашни и только по склонамъ рѣкъ, холмовъ и возвышенностей, тамъ и сямъ про-

рѣзывающихъ ее, въ оврагахъ, и лощинахъ, вообще въ тѣхъ мѣстахъ, куда не могъ проникнуть человѣкъ со своей сохой, ютятся еще небольшіе лѣсочки. Эксплуатируя такъ хищнически природу, человѣкъ обездолилъ самого себя. Большинство животныхъ, которыми когда-то кишѣлъ этотъ край, успѣли уйти въ мѣста нетронутыя человѣческой культурой, оставшіяся же сдѣлались бичомъ человѣка. Черви, полевые мыши и другія вредныя существа устроились въ мягкой черноземной почвѣ и подтачиваютъ корни злаковъ, а разныя насѣкомыя поѣдаютъ ихъ плоды. Нѣкоторыя животныя совершенно уничтожены охотою, какъ, на примѣръ, бобры.

Вырубка лѣсовъ отразилась и на орошеніи этой мѣстности, безъ того небогатаго рѣками. Верхняя часть бассейна Оки, система Дона, и притоки Днѣпра, вотъ и всѣ ея рѣки. Съ каждымъ годомъ онѣ все мелѣютъ. И въ прежнее то время онѣ не отличались большою судходностью, теперь же многія пристани, гдѣ грузилось значительное число судовъ, не могутъ спустить и одного судна. Г. Воронежъ, гдѣ нѣкогда былъ построенъ Петромъ Великимъ цѣлый флотъ, теперь уже не является больше пристанью.

По устройству поверхности Черноземная область представляетъ изъ себя громадную степную равнину. Лишь съ сѣвера Средне-русская возвышенность, да съ юга отроги Карпатъ, забѣжавъ въ эту степь, разсѣялись по ней въ видѣ длинныхъ гранитныхъ кряжей, которые заставляютъ рѣки измѣнять теченіе и переполняютъ ихъ быстринами и порогами.

Климатъ Черноземной области умѣренный и довольно сухой. Уничтоженіе лѣсовъ отразилось и на немъ, усиливъ зимніе холода и лѣтнія жары. Зимы здѣсь довольно суровыя. Но все-таки мѣстность эта обладаетъ достаточной теплотой и влажностью,

чтобы можно было выращивать культурныя растенія, тѣмъ болѣе, что въ июнѣ и июлѣ, т. е. въ тѣ мѣсяцы, когда крестьянину наиболѣе нужны дожди, выпадаетъ наибольшее количество влаги.

Почва Черноземной области, какъ указываетъ и самое названіе, состоитъ изъ чернозема, но слой его на сѣверѣ, около Оки очень тонокъ и часто прерывается другими видами почвы. Кромѣ того во всей мѣстности встрѣчаются глина, известняки, въ небольшомъ количествѣ каменный уголь, мѣль и нѣкоторыя другія породы.

Кореннымъ населеніемъ этого края являются великоруссы. Въ юго-западныхъ и южныхъ уѣздахъ описываемой области, въ Курской и Воронежской губерніяхъ обитаетъ еще небольшое количество малороссовъ, занимающихся земледѣіемъ. Это какъ бы продолженіе той слободской Украины, которая составляла предметъ военно-колонизаціонныхъ заботъ Московскихъ государей. Да въ нѣкоторыхъ частяхъ Рязанской и Тамбовской губерній уцѣлѣли еще остатки татаръ, поселенныхъ здѣсь волею Московскихъ царей XV в. Изъ числа ихъ поставлялись надежныя лица на вліятельные посты въ приволжскія царства татаръ. Въ настоящее время потомки ихъ, которые отличаются поголовной магометанской грамотностью, раздѣляются на 3 класса. — Высшій, занимающійся торговлей, средній, отправляющійся на заработки въ столицы, въ качествѣ кучеровъ и трактирной прислуги; и низшій, занимающійся земледѣіемъ. Великоруссы, какъ уже сказано, являются кореннымъ населеніемъ. Средній ростъ, русые волосы, темносѣрые (рѣже каріе и голубые) глаза правильнаго и красиваго вырѣза, прямой довольно короткій носъ — вотъ внѣшній обликъ великорусса.

Женщины значительно красивѣе мужчинъ, вѣроятно вслѣдствіе того, что на ихъ долю выпадаетъ

только легкая часть полевыхъ работъ — уборка хлѣба и сѣна; главная же тяжесть полевыхъ работъ лежитъ на мужчинахъ. Даже и въ тѣхъ случаяхъ, когда послѣдніе уходятъ на заработки, къ страдному времени они всѣ стараются вернуться домой.

Рѣчь великорусса довольно музыкальна. Растянутая манера говорить, мягкое г, какъ у малорус-

совъ, при «акиваніе» и при «якиваніе», старинное мягкое окончаніе глаголовъ (она идетъ, они ѣдутъ) и замѣна средняго рода женскимъ (плохая сукно) все это придаетъ своеобразность и приятно дѣйствуетъ на ухо.

Характеръ великорусса очень живой. Его лицо безпрестанно мѣняется выраженіемъ. Въ короткое время онъ успѣетъ и наговорить и надвигаться вдсятеро больше своего сосѣда малоросса; онъ и затылокъ почешетъ и сапогъ поправитъ и руками разведетъ и

улыбнется. Рѣчь свою пересыпаетъ прибаутками, нѣтъ, нѣтъ... да и остренькое словцо вставить, и про сосѣда расскажетъ, и что въ другомъ селѣ дѣлается знаетъ. Въ работѣ скоръ и какъ бы усердно ни занимался своимъ дѣломъ, онъ или поетъ, или рассказываетъ, или, наконецъ, хоть перебрани-



Женщина Тульской губерніи.

ваются, но въ то же время ни на минуту не прерываютъ своихъ занятій. Въ характерѣ его лежитъ способность легко примѣняться къ какимъ угодно обстоятельствамъ. Онъ не боится приняться за новое, совсѣмъ не знакомое дѣло и съ легкостью и быстротой усваиваетъ его. Пѣсни великоруссы любятъ такія, въ которыхъ бы отражались отвага, сила воли, вопль отчаянія, вообще сильныя движенія души, отчего особымъ почетомъ пользуются старинныя разбойничьи пѣсни.



Великоросъ Рязанской губ.

Почему сложился такой характеръ? Почему явилась эта подвижность и примѣненіе ко всѣмъ превратностямъ судьбы? А вотъ почему! Съ самаго начала заселенія этихъ степей непрерывныя нападенія кочевниковъ приучили ихъ жителей къ разнымъ невздамъ. И послѣ «Куликовской битвы» эти набѣги не прекратились, то крымскіе то ногайскіе татары, разоряли и опустошали этотъ край. Военственный и мятежный духъ, воспитанный вѣками, особенно проявился въ смутныя времена, когда мятежники, подобные Пугачеву, находили здѣсь всегда элементъ для пополненія своего войска.

Только въ XVII в. Московскому правительству удалось наконецъ умиротворить это ту безпокойную область и положить начало осѣдлой дѣятельности ея жителей.

Национальный костюмъ великоруссовъ мужчинъ еще не такъ давно состоялъ изъ бѣлыхъ или синихъ холстиновыхъ рубахъ, шароваръ изъ домашней полупосконной ткани, поддевки изъ домашняго

грубаго сукна, шляпы-гречневика на головѣ, а на ногахъ—лаптей.

Женщины носили темносинія съ бѣлыми, зелеными и красными клѣточками «паневы» юбки, надѣваемые очень низко поверхъ холстинковой рубашки съ длинными вышитыми до локтей рукавами, или хотъ обшитыми краснымъ плечами, а сверхъ паневы высоко подъ мышки одѣвался передникъ, тоже съ вышитымъ или затканымъ подоломъ.

Дѣвушки носили другой костюмъ, а именно: поверхъ рубашки съ расшитыми рукавами, надѣвался сарафанъ и «запона», передникъ, оттороченный краснымъ или зашитый старинными узорами.

Верхней одеждой, какъ женщинъ, такъ и дѣвушекъ, служилъ

«шушпанъ» или «шунунъ» широкій изъ бѣлой шерсти балахонъ. На ноги надѣвались черевички съ суконными онучами.

Волосы дѣвушки убирали въ одну косу, вплетая въ нее по нѣсколькимъ разцвѣтныхъ лентъ.

Женщины носили двѣ косы съ прямымъ проборомъ, прикрывая головку платкомъ или «повойникомъ» такъ назывался головной уборъ изъ холста или другихъ тканей



Женщины Рязанской губ.

съ расшитой вверху тульею. Праздниками носили «клички».

Въ настоящее время «прежній обрядъ», какъ говорятъ крестьяне, можно еще увидѣть только въ рабочую пору, такъ какъ фабричныя матеріи, въ которыя теперь одѣваются женщины и мужчины, не выдержали бы всѣхъ трудностей полевыхъ работъ.

Въ праздничные же дни мужчины въ настоящее время носятъ: ситцевыя или шерстяныя рубахи, жилеты, пиджаки, брюки да сапоги-гармоникой. И характерную шляпу гречневикъ смѣнилъ нѣмецкій картузь. Бабы и дѣвушки тоже промѣняли свои красивыя расшитыя одежды на ситцы, а ноги обули въ башмаки съ резинкой и на высокихъ каблуккахъ.

Пища крестьянъ очень простая и преимущественно растительная. Хлѣбъ, печеный или жареный картофель, капуста, огурцы, рѣдька, гречневая или пшенная каша, пустыя щи. Иногда въ щи кладутся кусочки свиного сала. Щи иногда замѣняются ланшей, а въ лѣтнее время окрошкой. «Убоину» \*) крестьяне употребляютъ только по праздникамъ. Въ другихъ мѣстностяхъ Россіи лѣтній обѣдъ разнообразится ягодами и грибами, но здѣсь вслѣдствіе безлѣсности почвы эти продукты являются рѣдкимъ лакомствомъ. Зато каждая крестьянка считаетъ своимъ долгомъ запастись себѣ на зиму кадушку, другую антоновки или боровинки.

Яблоки въ этой мѣстности очень дешевы, такъ какъ въ краѣ находится много фруктовыхъ садовъ.

Внутренній бытъ крестьянъ много измѣнился, сравнительно съ недавнимъ прошлымъ. Патриархальная семья съ властью старшаго отошла въ область преданія. Главные вопросы жизни—какъ-то женитьба, уходъ на промыслы рѣшаются самой молодежью.

\*) Говядину.

И даже раздѣлы совершаются нерѣдко по инициативѣ младшихъ членовъ семьи.

Самымъ главнымъ порокомъ крестьянъ является пьянство. Размѣры его временами бывали ужасны. Встрѣчались села, гдѣ ежегодная сумма денегъ, тратящаяся на вино въ четыре раза превышала сумму всѣхъ повинностей-государственныхъ, земскихъ и общественныхъ. Въ противовѣсъ такому повольному пьянству въ настоящее время появилась масса сектъ, возводящихъ въ правило воздержанность отъ спиртныхъ напитковъ. Появились также и отдѣльные трезвенники. Только послѣдніе годы, къ несчастью, ознаменовались новымъ воскрешеніемъ этого порока. Надо надѣяться, что вмѣстѣ съ развитіемъ просвѣщенія, улучшеніемъ матеріальной жизни и введеніемъ болѣе разумныхъ разлеченій, крестьяне вполне поймутъ вредъ этого порока и найдутъ въ себѣ силы воздерживаться отъ него.

Крестьяне живутъ общинами и не стремятся переходить къ частному владѣнію. Такъ въ Тульской губерніи, хотя такой переходъ и совершился въ 1870 г. подъ давленіемъ строгаго примѣненія круговой поруки—но переходъ этотъ числится только на бумагѣ, крестьяне же продолжаютъ жить и управляться прежними порядками. Но во всѣхъ вопросахъ жизни, кромѣ землевладѣнія, чувство собственности начинаетъ сильно развиваться за послѣдніе годы. Волостные суды полны дѣлами по имущественнымъ спорамъ крестьянъ между собою. Кстати у крестьянъ развился очень характерный взглядъ на собственность, а именно: каждый домохозяинъ полагаетъ, что все хозяйственное имущество (постройка, живой и мертвый инвентарь) принадлежитъ не ему, а есть собственность его двора, а онъ является только временнымъ хозяиномъ. Поэтому въ случаѣ смерти его, наслѣдниками являются не всѣ дѣти,



а лишь тѣ, которые остаются при домѣ, нерѣдко даже «прізятченный мужъ \*)» дочери. Съ другой же стороны на движимое имущество и деньги имѣютъ право наследства всѣ родственники. Имущество же кевѣстки, если она умерла бездѣтной, возвращается въ домъ ея родныхъ.

Народное образованіе, или вѣрнѣе грамотность, пользуется большимъ распространеніемъ, и съ каж-



Деревня Орловской губ.

дымъ годомъ, благодаря дѣятельности земства, проникаетъ даже въ глухіе уголки края.

Обратимся теперь къ жилищу крестьянина, его вѣрованіямъ и обычаямъ.

Крестьянскія деревни располагаются обыкновенно около рѣкъ. Вдоль по рѣкѣ на нѣсколько верстъ тянется большая односторонняя или двух-

\*) Взятый въ домъ.

сторонняя улица. Иногда деревня имѣетъ нѣсколько улицъ, расходящихся неправильными радиусами отъ церковнаго погоста.

Неприглядный видъ имѣетъ великорусская деревня. Точно грибы стоятъ маленькія черныя избушки подъ своими соломенными крышами. Куда ни упадетъ взоръ, всюду солома: солома на избахъ, соломой крыты дворы и всѣ хозяйственныя постройки. Только ветлы, которыми обсаживаются теперь дворы, огороды и избы, нѣсколько скрашиваютъ общее впечатлѣніе. Дубъ, береза, осина, даже ветла служатъ матеріаломъ для крестьянскихъ построекъ.



Саманная изба.

Бѣдна лѣсами наша Черноземная область! Много труда долженъ положить крестьянинъ, чтобы сострять себѣ даже и такое невзрачное жилище.

Правда, въ послѣднее время деревня нѣсколько принарядилась. Нѣтъ, нѣтъ... да и встрѣтишь кирпичный домикъ. Даже бѣдность и та перешла къ такъ называемымъ «саманнымъ» избамъ изъ необожженныхъ кирпичей, матеріаломъ для которыхъ

служить глина съ примѣсью рѣзанной соломы. Кирпичныя и саманныя избы, хотъ и крыты по старому соломой, но выглядятъ наряднѣе, да къ тому же онѣ безопаснѣе во время пожаровъ, столь частыхъ въ этой мѣстности. Уидеть, бывало, крестьянинъ въ поле въ страдное время, а вечеромъ, возвратившись домой, не найдетъ ни избы, ни скопленнаго тяжелымъ трудомъ скарба. Все пожретъ ненасытный огонь! Теперь же отъ пожара страдаютъ только крыши; внутренность избы совершенно предо-



Изва земной.

храняется засыпью потолка, а маленькія глубоко сидяція въ стѣнѣ окна, также не пропускаютъ огня. «Въ прежнее время, все вонъ изъ избы тащили,—говорятъ крестьяне,—а теперь все въ избу».

Долгое время крестьяне не могли примириться съ кирпичной избой, и сыра-то она имъ казалась и холодна. Дѣло въ томъ, что они складывали стѣны изъ сплошнаго кирпича, теперь же, дѣлая ихъ съ

засыпью, они оцѣнили всѣ преимущества кирпичной постройки. Также долго не могла вывестись и «черная топка», которая все казалась теплѣе и здоровѣе; даже теперь еще встрѣчаются курныя избы, хотъ и рѣдко.

Топливымъ крестьяне не богаты. Негдѣ взять даже и хвороста. Своихъ лѣсовъ крестьяне не имѣютъ, а казенныя и помѣщичьи роци хорошо охраняются. Набравши полныя, татарника и другого бурьяна по дорогамъ, крестьяне употребляютъ его на топливо. А нѣтъ этого, особенно въ зимнее время, приходится топить соломой. Въ голодныя же годы, когда солома нужна крестьянину на прокормъ скота, ее замѣняютъ сушенымъ пометомъ скота.



На крестьянск. дворѣ Тульск. губ.

Представьте же себѣ, какимъ бѣдствіемъ является для крестьянина неурожайный годъ: онъ лишается тогда и хлѣба, и корма для скота, и крова—такъ какъ, чтобы протянуть до весны, приходится раскрывать и крыши избы.



Изба крестьянина, который побогаче, состоитъ изъ двухъ половинъ. Лѣтней холодной и зимней съ печью. Къ избѣ примыкають крестьянскіе огороды, на которыхъ стоятъ риги. Въ ригахъ молотять хлѣбъ, а въ лѣтнее время онѣ служатъ убѣжищемъ для крестьянъ отъ жары и мухъ. Напротивъ избы; черезъ улицу помѣщается клѣтушка, по большей чести каменная, у богатыхъ даже съ желѣзной крышей. Въ ней прячуть все цѣнное: праздничную одежду, шерсть, муку и т. д.

Внутренность избы не богата. Большая печь, занимающая почти половину избы, лавки по стѣнамъ, столъ, одна или двѣ скамейки, образъ въ переднемъ углу, «родительское благословеніе», да двѣ или три лубочныя картинки. Вотъ и вся обстановка. Кроватей не бываетъ. На ночь приносятся доски и пристраиваются къ задней лавкѣ у печи. Здѣсь спятъ хозяева избы. Остальные члены семьи размѣщаются по лавкамъ и на печи. Подстилкой служитъ солома, которая на утро сжигается. Здѣсь не встрѣтишь ни расшитыхъ полотенецъ, ни той чистоты, которая поражаетъ въ малорусскихъ избахъ. Грязная печь, засиженная мухами стѣны, паутина по угламъ, земляной полъ—вотъ, что представится вашимъ глазамъ. Да и трудно ожидать иного. На прострaнствѣ 35—40 кв. аршинъ помѣщается громадная семья, да въ довершеніе всего на зиму здѣсь же находятъ приютъ и куры, и телята и ягнята, вообще весь молодой скотъ, не имѣющій иного пристанища. Дворъ холодный, а на болѣе теплое помѣщеніе не хватаетъ строевого матеріала.

Тяжелая крестьянская работа, да праздники съ ихъ полуязыческими обрядами и суевѣріями наполняютъ жизнь крестьянина.

До Петра Великаго новый годъ крестьянъ начинался въ Семеновъ день—1-го сентября. Хотя теперь крестьяне и перемѣнили свое лѣтосчисленіе, но все

же продолжаютъ чтить этотъ день. Въ нѣкоторыхъ селахъ уцѣлѣлъ даже обычай тушить всѣ огни въ ночь на Семеновъ день, а на утро зажигать новый, раздутый знахарями и знахарками съ особыми приговорами. Съ Семеновымъ же днемъ связаны особыя примѣты. Если дѣвушка въ этотъ день «затыкаетъ красна», т. е. начинаетъ пряхъ пряжу, то замѣчаетъ, какъ у ней ложатся нитки, если ровно, то мужъ выпадетъ на ея долю тихій, да ласковый, если нѣтъ—то суровый и привередливый. Съ Семенова дня начинаются «посидѣлки». Дѣвушки и молодыя бабы собираются поочередно другъ у друга и за разговорами да пряхей, а потомъ играми и пѣніемъ просиживаютъ до вторыхъ пѣтуховъ. До ужина работа идетъ споро, но послѣ ужина часа черезъ два набираются въ избу парни съ гармоніями, съ угощеніемъ. Тутъ ужъ не до работы! Быстро собравъ прялки, молодежь начинаетъ веселиться. Такъ за работой незамѣтно идетъ день за днемъ. А тамъ и Рождество, Святки съ ихъ гаданіемъ и ряженіемъ. Наканунѣ Рождества поддерживается обычай съ утра печь блины. Крестьяне въ этотъ день не ѣдятъ до звѣзды. А какъ только покажется звѣзда, молодыя бабы и дѣвушки спѣшатъ на улицу и гурьбою съ пѣніемъ пѣсенъ переходятъ отъ окна къ окну; онѣ «кличуть коледу».

«Колета, подай блина—колета

Не подадите блина—колета

Корову за рога—колета

Подадите блина, прочь пойдемъ—колета».

И подъ пѣніе «коледы» отворяется окошко и щедрая рука одѣляетъ собравшихся блинами. Канунъ Новаго года молодежь также ходитъ подъ окнами и также выпрашиваетъ себѣ съѣстныхъ подачекъ, но въ этотъ день они «кличуть» уже не «коледу», а «усень» или «авсень». Канунъ Новаго года

считаютъ главнымъ днемъ гаданья—дѣвушки бѣгаютъ за ворота, спрашивая имя прохожаго; бросаютъ башмакъ, смотря въ какую сторону онъ упадетъ носкомъ,—туда и замужъ итти; смотрятъ въ обручальное кольцо, желая увидѣть суженаго. А видятъ ли что, имъ лучше знать! Ряженье у нихъ не мудреное: вывернуть тулупъ мѣхомъ вверхъ—вотъ и Мишка-Топтыгинъ готовъ. А сколько веселья и смѣха! Провели веселое Рождество, нужно ждать Масленицы. Вотъ и она, широкая, не замедлила прійти. Съ Масленицей новыя забавы. Въ то время, какъ старшіе объѣдаются блинами, какъ и вся Православная Русь, молодежь цѣлые дни веселится, то катаются съ горъ, то веселыми компаніями, набившись сколько только возможно въ розвальни, разѣзжаютъ по своей деревнѣ, а то и въ сосѣднія махнутъ.

Но прошло веселье, и торжественный благовѣстъ возвѣщаетъ людямъ, что насталь Великій постъ.

Идетъ да идетъ время. Приходитъ хлопотливая Страстная недѣля. «Съ Великаго понедѣльника до Великаго дня по горло бабамъ работы», «Страшной понедѣльникъ на дворъ идетъ—всю дорогу вербой мететь»—говоритъ деревня. И дѣйствительно съ утра до вечера хлопочуть бабы, готовясь къ празднику. Нужно убрать избу, да сверхъ того каждый день этой недѣли несетъ свое новое дѣло, освященное обычаемъ старины.

Такъ напр., въ среду, чтобы, по ихъ убѣжденію, предохранить скотину отъ напуска, обливаютъ ее холодной водой, да не простой, а натаенной изъ снѣга, собраннаго по оврагамъ и посоленнаго «четверговою солью». Въ четвергъ «соблюдающія старину» старухи пережигаютъ соль въ печи. Это и есть такъ называемая «четверговая соль», ей приписываютъ крестьяне цѣлебное свойство и для людей, и хранится она обыкновенно за божницей.

Въ Великую Субботу вечеромъ заклинаютъ морозы, чтобы они не губили яровыхъ хлѣбовъ, льна и конопли. Великій постъ смѣняетъ «Святая Красная недѣля» съ веселымъ церковнымъ благовѣстомъ.

Вмѣстѣ съ Пасхой приходитъ и весна, начинаются полевые работы, а тамъ и страдная пора. Хорошее это время въ деревнѣ. Вечеромъ послѣ тяжелаго рабочаго дня крестьяне возвращаются съ веселымъ пѣніемъ.



На току.

Въ Троицынъ день деревня вся убирается зелеными березками и травой, также наряжаютъ и церковь. Послѣ обѣдни, каждый старается взять себѣ вѣточку или хоть пучекъ травы, она почитается цѣлебной, если настоять изъ нея чай и выпить, то она

по народному повѣрью излѣчиваетъ отъ всякой болѣзни. Отслушавъ обѣдню, бабы и дѣвушки спѣшаютъ въ лѣсъ, гдѣ онѣ завиваютъ вѣнки, кумятся, поютъ пѣсни, обѣдаютъ на травѣ.

Также весело проводится и Семикъ, какъ называютъ четвергъ седьмой недѣли послѣ Пасхи. Этотъ день замѣчательнъ еще тѣмъ, что съ вечера Семика по праздникамъ и воскреснымъ днямъ дѣвушки и парни начинаютъ «водить хороводы». Сколько со-



Вѣяніе хлѣба.

ревнованія можно наблюдать здѣсь! Каждая дѣвушка спѣшитъ показать и свое умѣнье пѣть, и ловкость, и голось.

Многіе изъ этихъ обычаевъ уцѣлѣли отъ старины, языческіе обряды смѣшались съ христіанскими вѣрованіями и образовали своеобразную религію крестьянъ, понятную и близкую имъ.

Перейдемъ теперь къ занятіямъ жителей.

Самымъ главнымъ и любимымъ занятіемъ ихъ является земледѣліе. Земля, какъ уже упоминалось въ нашемъ очеркѣ, находится въ общинномъ пользованіи. У большинства крестьянъ принята трехпольная система обработки земли, удобреніемъ пользуются почти единственно только тѣ участки, которые лежатъ близко отъ деревни.

Соха и борона, какъ и у нашихъ дѣдовъ, продолжаютъ еще нести свою службу, но мѣстами встрѣ-



Молотѣба цѣнами въ Орловск. губ.

чаются уже и плуги; громадную роль играютъ вѣялки и молотилки.

Серпъ тоже отжилъ свой вѣкъ: уборка хлѣбовъ производится косами.

Изъ злаковъ, засѣваемыхъ въ этой области, наибольшимъ почетомъ пользуется рожь, составляющая главное питаніе крестьянъ. Второе мѣсто занимаетъ овесъ, идущій почти весь на продажу; просо—въ Воронежской, Тамбовской и Рязанской и гречиха—въ остальныхъ.

Въ послѣднее время съ появленіемъ сахароваренныхъ заводовъ, стали распространяться посѣвы свекловицы. Это растеніе требуетъ большого ухода, но и даетъ громадный доходъ. Къ сожалѣнію издержки по перевозкѣ ея уже на 25 верстѣ отъ заводовъ очень велики, такъ какъ ее нужно доставлять непременно осенью, а поэтому культура этого растенія расположена оазисами. Зато посѣвы картофеля, доставка котораго можетъ происходить и зимой (его на винокуренные заводы берутъ даже слегка подмерзшимъ) съ каждымъ годомъ расширяются. Изъ другихъ хлѣбовъ распространены: горохъ, ячмень, а изъ промышл. растеній конопля, мѣстами встрѣчается подсолнечникъ. Всѣ они играютъ очень большую роль въ сельскомъ хозяйствѣ и служатъ хорошимъ подспорьемъ для прокормленія населенія.

Хотя черноземъ и является почвой наиболѣе приспособленной для земледѣлія, но съ каждымъ годомъ земля, почти неудобряемая, все болѣе и болѣе истощается.

Крестьяне, имѣвшіе еще и въ первые годы послѣ освобожденія въ среднемъ по  $2\frac{1}{2}$  десятины на душу, въ настоящее время, вслѣдствіе естественнаго прироста населенія, прямо страдаютъ отъ малоземелья. Аренда земли, которая въ прежніе года была спасительной, такъ какъ арендаторами являлись сами общины, снимавшія землю на нѣсколько лѣтъ, теперь буквально не окупается. Помѣщики, преслѣдуя свои выгоды, создали конкуренцію, отдавая землю только частнымъ лицамъ. Да къ тому же, окруженные со всѣхъ сторонъ помѣщичьей землей, крестьяне, боясь совсѣмъ разориться отъ постоянныхъ платъ за potravы, вынуждены бывають снимать даже совсѣмъ ненужные имъ участки, непригодные для земледѣлія. Только любовь крестьянина къ самостоятельному труду заставляетъ его дер-

жаться земли. Но, чтобы обезпечить себѣ существованіе, крестьянинъ—вынужденъ изобрѣтать другіе способы заработка денегъ. И вотъ, какъ только наступаетъ весна, начинается у крестьянъ лихорадочная работа. Убравши кое-какъ свою «полосаньку» крестьянинъ спѣшитъ «подымать парь» и на чужихъ земляхъ, за забранныя еще зимой деньги. Не рѣдко бываетъ, что крестьянину не хватаетъ времени даже передвоить свою ниву. Такая же спѣшная работа происходитъ и при уборкѣ хлѣбовъ. Счастливыцы, которымъ удалось продержаться зиму безъ займовъ, получаютъ конечно больше выгоды, потому что, особенно при урожаѣ, плата повышается довольно сильно. Вообще цѣны зимой и весной, очень низки и возрастають осенью. Но все-таки земледѣльческіе промыслы на мѣстѣ занимають малое количество рукъ, такъ какъ помѣщиковъ, обрабатывающихъ землю мало, а въ большинствѣ случаевъ помѣщичья земля разбивается на участки и сдается крестьянамъ въ аренду. Большая часть крестьянъ уходятъ на земледѣльческіе заработки въ южныя и восточныя окраины Россіи. Но къ несчастью нерѣдко имъ приходится возвращаться съ пустыми руками. Плохой урожай разбиваетъ всѣ ихъ надежды. Будемъ надѣяться, что когда-нибудь грамотность нашего крестьянина принесетъ ему пользу, и онъ тогда направитъ свою жизнь болѣе выгоднымъ для себя путемъ.

Кромѣ полеводства у крестьянъ встрѣчаются еще и другія отрасли сельскаго хозяйства, но въ промышленномъ отношеніи они имѣють мало значенія. Огородничество не покрываетъ даже собственныхъ нуждъ крестьянина. Лукъ, иногда рѣпа и морковь—вотъ чѣмъ почти всегда засѣваются крестьянскіе огороды. Огурцы же и капуста, составляющіе такую важную статью въ крестьянскомъ столѣ, покупаются. Только отдѣльныя села, какъ

напримѣръ, Стригуны Курской губерніи, въ Грайворонскомъ уѣздѣ, занимающіеся выращиваніемъ рѣпчатого лука и чеснока, имѣютъ промышленное значеніе.

Большую роль играетъ плодоводство. Мѣстами встрѣчаются крестьянскіе сады въ 5—6 десятинъ. Да еще въ нѣкоторыхъ мѣстностяхъ Тамбовской, Воронежской, Тульской и Рязанской губерній, существуютъ питомники, гдѣ выращиваются плодовые деревья, преимущественно яблоньки, или «саженцы», развозимыя потомъ крестьянами на продажу по окрестностямъ. Изъ всѣхъ отраслей сельскаго хозяйства только пчеловодство занимаетъ большое мѣсто въ промысловой жизни крестьянъ, хоть и не видное, но приносящее не малые барыши. Курская губернія, наиболѣе занятая пчеловодствомъ, продаетъ воска и меда на сумму около 2.000.000 руб. Остальныя губерніи не могутъ, правда, похвалиться такими барышами, но повсюду, гдѣ только возможно, въ какомъ-нибудь лѣску, приютившемся на балочкѣ у пруда или ручья, наконецъ около помѣщичьяго сада, всюду вы встрѣтите пасѣку въ 5—15 ульевъ, стариннаго устройства.

Далеко не такая счастливая судьба выпала на долю скотоводства. Лошадь, корова да одна или нѣсколько штукъ овецъ,—вотъ и весь скотъ крестьянина. Да и его прокормить трудно. Солома и сѣно, послѣднее только для лошади, какъ главной рабочей силы—составляютъ единственную пищу скота. Даже выгономъ и то пользуются только лошадь и молодой скотъ, остальные же должны питаться клочками травы, выбившейся наружу на лежащей подъ паромъ землѣ. И холодъ и голодъ приходится терпѣть крестьянскому скоту. Не мудрено, что онъ отличается лишь однимъ качествомъ—выносливостью. Конечно при такихъ условіяхъ нечего и говорить объ улучшеніи породы.

Въ отдѣльности наибольшаго развитія достигло овцеводство. Овцы крестьянскія — грубошерстныя, но съ недурнымъ мясомъ. Тонкорунныя же встрѣчаются въ Воронежской и Тамбовской губерніяхъ; послѣдняя губернія славится еще своими свиными окороками.

Нѣкоторыя мѣстности этихъ же губерній развели у себя хорошую породу рабочей лошади, такъ



Пасѣка

называемыхъ тяжеловозовъ - битюговъ, получившихъ свое названіе отъ рѣки Битюга (Воронежской губерніи), гдѣ впервые развился этотъ промыселъ.

Птицеводствомъ крестьяне занимаются больше на продажу. Особенно этимъ отличаются южныя уѣзды Рязанской губерніи. Здѣсь существуетъ нѣсколько крупныхъ скупщиковъ крестьянской пти-

цы, которую они откармливаютъ и сбываютъ въ Петербургъ и Москву.

Осталось еще упомянуть о рыболовствѣ и извозѣ. Первое, хотя и существуетъ, какъ промыселъ, но носитъ лишь мѣстный характеръ, а именно: по Дону и Окѣ ловится «красная рыба», иначе стерлядь и осетрина. Вообще же Черноземная область имѣетъ мало рѣкъ, да и тѣ, по большей части или обмелѣли, и въ нихъ негдѣ развестись крупной рыбѣ, или заграждены запрудами.

Что касается извоза, то промыселъ этотъ сильно упалъ со времени проведения желѣзныхъ дорогъ; теперь крестьяне занимаются только подвозомъ своихъ продуктовъ къ станціямъ желѣзныхъ дорогъ.

Большимъ подспорьемъ въ хозяйствѣ являются отхожіе и кустарные промыслы. Вездѣ въ краѣ распространено плотничье и столярное ремесла, много каменщиковъ. Особенно развился въ настоящее время послѣдній промыселъ, такъ какъ деревня стала мѣнять прежній деревянный типъ построекъ на каменный. Всюду въ мѣстности разбросаны каменоломни, гдѣ, работая силою одной семьи, крестьяне выручаютъ отъ 200 — 800 рублей ежегодно.

Выдѣлка кожъ и овчинъ и приготовленіе грубыхъ суконъ начинаетъ пріобрѣтать большое продажное значеніе. Заводъ, около Воронежа, выстроенный Петромъ Первымъ за послѣднее время очень развился; но валяльнй промыселъ почти совсѣмъ заглохъ. Большимъ распространеніемъ пользуется сапожный промыселъ, въ особенности въ Курской губерніи, гдѣ дѣлаются заказы интендантствомъ.

Курскіе сапоги, отличающіеся своей дешевизной—отъ 1 р. 50 к. до 2 р. 50 к. за пару, вывозятся еще большими партиями на югъ Россіи и на Кавказъ.

Женщины также принимаютъ большое участіе

въ кустарной дѣятельности этого края, занимаясь пряжей и ткачествомъ, вышиваніемъ и вязаньемъ. Въ мѣстностяхъ, гдѣ хорошо были поставлены эти искусства еще въ дореформенное время помѣщицами, или гдѣ обученіемъ женскому рукодѣлю занялись и заинтересовались образованныя женщины, эта отрасль дѣятельности обратилась въ довольно выгодный промыселъ. Въ настоящее время на нее обратили вниманіе земства, а также многія частныя лица. По ихъ почину стали создаваться мастерскія. Теперь почти въ каждой губерніи существуетъ 2 или 3 такія школы; нѣкоторыя изъ нихъ обучаютъ также портновскому ремеслу, съ каждымъ годомъ развивающемся и сдѣлавшемся повсемѣстно не малой статьей дохода. Сѣла Верхней и Нижней Бѣлоомуть Зарайскаго уѣзда, Рязанской губерніи и теперь уже приготавливаютъ готового платья на нѣскольکو сотъ тысячъ рублей въ крупныя магазины Петербурга и Москвы.

Но чѣмъ больше всего славится Черноземная область, такъ это изготовленіемъ самоваровъ, распространяющихся по всей Россіи. Г. Тула и его окрестности, этой дѣятельностью занимаются главнымъ образомъ. Въ самомъ городѣ существуютъ множество крупныхъ и мелкихъ фабрикъ, занятыхъ собственно лишь сборкой самихъ самоваровъ, отдѣльныя части которыхъ дѣлаются мѣстными кустарями. Кромѣ самоваровъ Тула славится также извѣстнымъ повсемѣстно дешевымъ оружіемъ.

Упомянемъ еще о сельско-хозяйственныхъ орудіяхъ, а именно о Сапожковскихъ молотилкахъ и вѣялкахъ, которыя, благодаря простотѣ своего устройства, легкости перевозки и дешевизнѣ (молотилки отъ 100—300 руб. за штуку и вѣялки отъ 30 до 60 руб.) пользуются распространеніемъ у крестьянъ, какъ по области, такъ и внѣ ея.

Что касается фабрично-заводской дѣятельности.



то предѣлы нашей книжки не позволяютъ останавливаться на ней болѣе подробно. Скажемъ только, что она имѣетъ здѣсь въ жизни крестьянства меньше значенія, чѣмъ кустарные промыслы; послѣдніе занимаютъ въ четыре раза большее количество рукъ. Изъ существующихъ въ краѣ фабрикъ и заводовъ большинство занимается обработкой питательныхъ веществъ. Таковы, напримѣръ, мельницы и крупорушки (кромѣ крупныхъ, масса мелкихъ мельницъ и крупорушекъ находятся въ рукахъ крестьянъ), затѣмъ сахароваренные и винокуренные заводы, маслобойни. Кромѣ того на сѣверѣ и западѣ встрѣчаются чугуно-литейные заводы и хлопчато-бумажныя фабрики.

Заготовленные товары крестьяне обыкновенно сдаютъ въ руки скупщиковъ или работаютъ прямо на фабрики и магазины. Ярмарки съ проведеніемъ желѣзныхъ дорогъ почти потеряли свое значеніе. Наибольшее количество ярмарокъ приходится на двѣ южныя губерніи Курскую и Воронежскую, отличающихся малороссійскимъ характеромъ, изъ нихъ двѣ—Коренная и Лебедянская до сихъ поръ пользуются еще извѣстностью и существуютъ болѣе 200 лѣтъ.

Какъ видно изъ вышеизложеннаго, крестьяне всѣми мѣрами стараются пополнить свои доходы, создавъ и развивъ у себя, какъ кустарную, такъ и фабрично-заводскую дѣятельность. Но несмотря на это, нужда въ стороннемъ отхожемъ заработкѣ съ каждымъ годомъ растетъ и растетъ. Мѣстная дѣятельность не можетъ занять всѣхъ рабочихъ рукъ и излишку населенія приходится порывать съ землей, оставивъ ее въ рукахъ соответственнаго количества, и разсѣиваться по лицу всей Россіи въ поискахъ за работой. Часть изъ нихъ поступаетъ въ дворники, извозчики, идетъ въ чернорабочіе, женщины дѣлаются прислугой; другіе же, обучив-

шіеся ремесламъ, создаютъ свои маленькія мастерскія или поступаютъ на фабрики и заводы. Но не весь избытокъ населенія порываетъ съ землей, часть его рѣшается поискать новыхъ привольныхъ мѣстъ. Выходцамъ изъ этихъ губерній принадлежитъ видная роль въ заселеніи Сибири.

И такъ, несмотря на плодородную почву и благодатный климатъ, Черноземная область предста-



Подъ явой въ обѣдѣ.

вляетъ изъ себя безотрадную картину. Повсюду мы натываемся на разореніе, повсюду насъ встрѣчаетъ бѣдность. Прослуживши въ теченіи двухъ вѣковъ «житницей» государства, нынѣ эта область является «оскудѣвающей». «Объ оскуденіи центра» твердятъ всѣ газеты. Будемъ надѣяться, что разумныя

Самомощь

мѣры—увеличеніе желѣзно-дорожной сѣти, развитіе промышленности и болѣе интенсивный способ веденія хозяйства, снова возродитъ нашу «житницу» и она снова, какъ въ былое время будетъ снабжать насъ, какъ матеріальнымъ, такъ и духовнымъ благомъ, ибо изъ ея нѣдръ вышли многіе изъ нашихъ великихъ писателей, художниковъ, актеровъ и поэтовъ \*).

Одной изъ особенностей Черноземной области является то, что она не создала ни одного крупнаго торгово-промышленнаго и культурнаго центра, какимъ являются Москва для Московской промышленной области, или Кіевъ для Юго-запада Россіи, или, наконецъ, Харьковъ для Малороссіи.



\*) Изъ ученыхъ: Бѣляинскій. Изъ писателей Тургеневъ, Достоевскій, Л. Толстой. Изъ поэтовъ: Жуковский, Лермонтовъ, Кольцовъ. Изъ художниковъ и актеровъ: Крамской, Щепкинъ.

МУК ТКМ  
КП 20096